



9116147

TECHTRADE

Teltonika usmerjevalnik 1-port Giga 5G DIN
TRB500

NAVODILA ZA UPORABO

Teltonika TRB500 je izjemno majhen, lahek in energetsko učinkovit industrijski prehod (gateway), opremljen z zmogljivo hitrostjo 5G, gigabitnim Ethernet vmesnikom, digitalnimi vhodi / izhodi in priklopom micro-USB...

Tehnični podatki:

Mobilni modul: 5G Sub-6GHz SA/NSA 2.1/3.3Gbps DL (4x4 MIMO), 900/600 Mbps UL (2x2); 4G (LTE) – LTE Cat 20 2,0 Gbps DL, 200 Mbps UL; 3G – 42 Mb/s DL, 5,76 Mb/s UL
Stanje: Moč signala (RSSI), SINR, RSRP, RSRQ, EC/IO, RSCP, poslani/prejeti bajti, povezani pas, IMSI, ICCID
SMS: Stanje SMS-a, konfiguracija SMS-a, pošiljanje/branje SMS-a prek HTTP POST/GET, EMAIL na SMS, SMS na EMAIL, SMS na HTTP, SMS na SMS, načrtovani SMS, samodejni odgovor SMS, SMPP
USSD: Podpira pošiljanje in branje sporočil z nestrukturiranimi dodatnimi storitvami
Black/White list: seznam operaterja
Več PDN: Možnost uporabe različnih PDN za več dostopov do omrežja in storitev
Band management: Band lock, prikaz stanja uporabljenega pasu
APN: Samodejni APN
Bridge: Neposredna povezava (bridge) med mobilnim ISP in napravo LAN
Passthrough: Usmerjevalnik dodeli svoj mobilni WAN naslov IP drugi napravi v LAN



ETHERNET: 1 x LAN vrata, 10/100/1000 Mbps, podpira samodejno križanje MDI/MDIX

OMREŽJE

Usmerjanje: Statično usmerjanje, dinamično usmerjanje (BGP, OSPF v2, RIP v1/v2, EIGRP, NHRP), usmerjanje na podlagi pravilnika
Omrežni protokoli: TCP, UDP, IPv4, IPv6, ICMP, NTP, DNS, HTTP, HTTPS, SFTP, FTP, SMTP, SSL/TLS, ARP, VRRP, PPP, PPPoE, UPNP, SSH, DHCP, Telnet, SMPP, SMNP, MQTT, Wake On Lan (WOL)
Podpora za prehod VoIP: H.323 in SIP-alg protokol NAT pomočniki, ki omogočajo pravilno usmerjanje VoIP paketov
Spremljanje povezave: Ping Reboot, Wget Reboot, Periodic Reboot, LCP in ICMP za pregled povezave
Požarni zid: Pristanišče, prometna pravila, pravila po meri
DHCP: Statična in dinamična dodelitev IP, DHCP Relay
QoS / Smart Queue Management (SQM): Prioriteta prometa v čakalni vrsti glede na izvor/cilj, storitev, protokol ali vrata, WMM, 802.11e
DDNS: Podprtih >25 ponudnikov storitev, druge je mogoče konfigurirati ročno
Omrežna varnostna kopija: Mobilne, VRRP, žične možnosti, od katerih je vsako mogoče uporabiti kot samodejni preklon
Uravnotežite internetni promet prek več povezav WAN
SSHFS: Možnost priklopa oddaljenega datotečnega sistema preko SSH protokola

Napajanje:

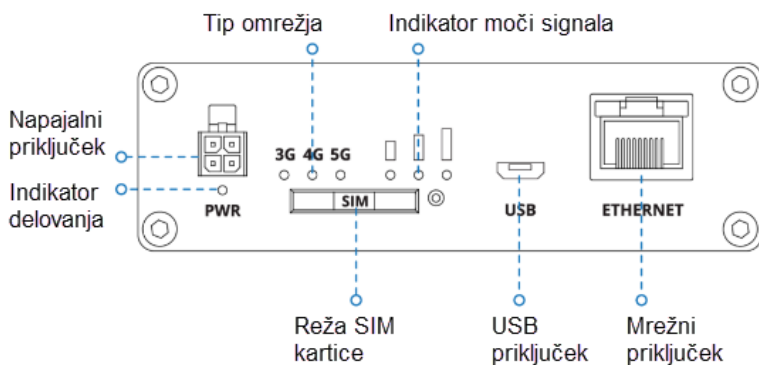
Priključek: 4-polna industrijska enosmerna vtičnica
Razpon vhodne napetosti: 9 – 30 VDC, zaščita pred obratno polarnostjo, prenapetostna zaščita +/-1 kV 50 µs max
Poraba energije: Poraba v mirovanju: < 3 W, največ < 6 W

FIZIČNI VMESNIKI

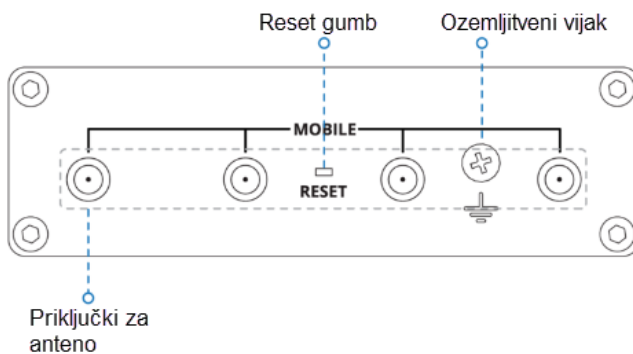
Ethernet: 1 x RJ45 vrata, 10/100/1000 Mbps
V/I: 2 x nastavljiva V/I zatiča na 4-polnem napajalnem priključku
LED diode stanja
3 x LED za stanje vrste povezave, 3 x LED za moč povezave, 2 x LED za stanje LAN, 1 x LED za napajanje
SIM: 1 x reža za SIM (Mini SIM – 2FF), 1,8 V/3 V
Moč: 1 x 4-polni napajalni priključek
Antene: 4 x SMA za mobilne naprave
USB: 1 x Virtualni omrežni vmesnik preko mikro USB
Ponastavitev: Gumb za ponovni zagon/ponastavitev na privzete nastavitve/ponastavitev na tovarniške nastavitve
Možnosti montaže: DIN letev, ravna površina

Paket vsebuje: 1x Teltonika usmerjevalnik 1-port Giga 5G DIN TRB500, 1x UTP kabel, 1x Napajalnik, 1x USB kabel, 4x Antena, 1x Navodila

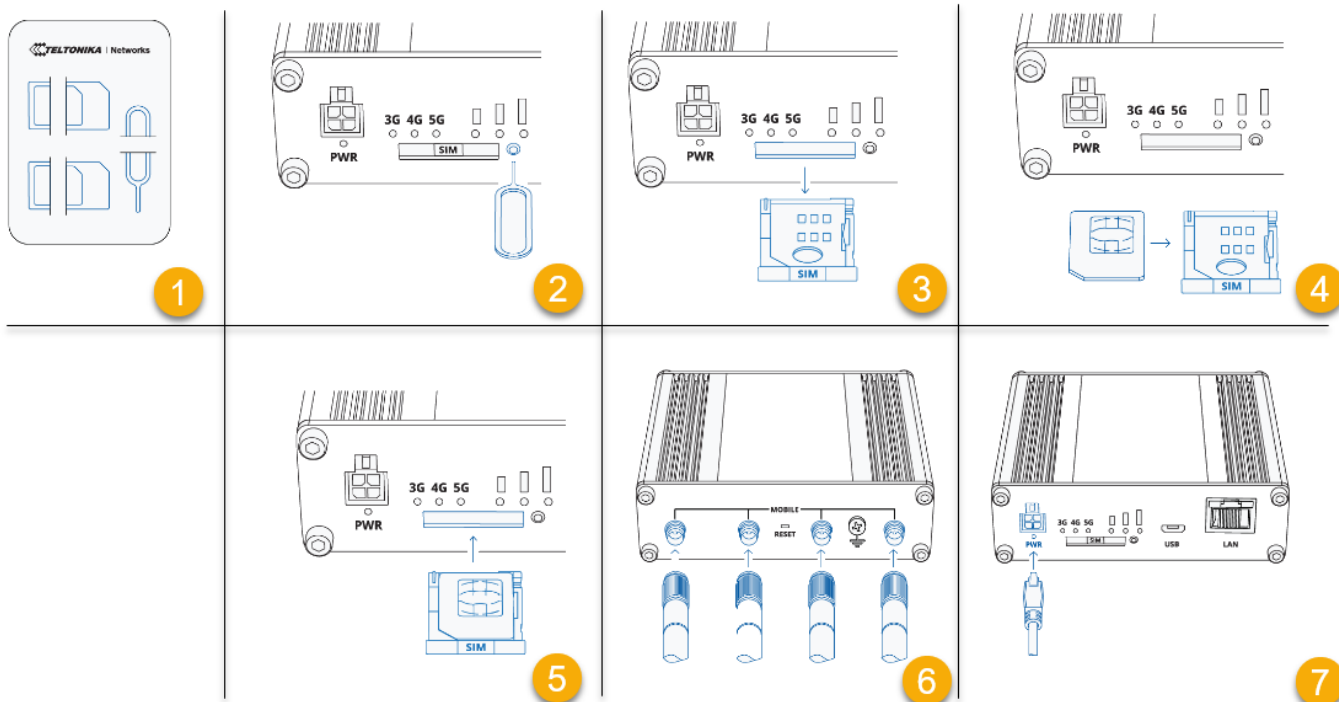
Pogled spredaj



Pogled zadaj

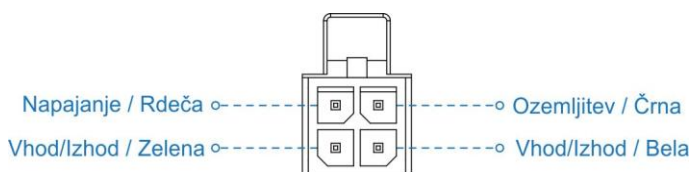


Namestitev



1. Poiščite komplet adapterja SIM
2. Z iglo kartice SIM pritisnite gumb nosilca kartice SIM.
3. Izvlecite nosilec kartice SIM.
4. Kartico SIM vstavite v držalo za kartico SIM.
5. Držalo SIM potisnite nazaj v usmerjevalnik.
6. Vse mobilne antene priključite na priključke z oznako "Mobilni".
7. Priključite 4-polni konektor v električno vtičnico na sprednji strani naprave. Nato priključite napajalnik v električno vtičnico.

PINOUT NAPAVALNE VTIČNICE



KONFIGURACIJA NAPRAVE

1. Vključite napravo in priključite mrežni kabel na računalnik.
2. Pustite, da se naprava zažene. To lahko traja do 30 sekund.
3. IP naslov vaše mrežne kartice mora biti nastavljen kot DHCP klient
4. Če želite vstopiti v spletni vmesnik naprave (WebUI), v polje URL spletnega brskalnika vnesite <http://192.168.2.1>
5. Ob pozivu za preverjanje pristnosti uporabite prijavnne podatke, prikazane na nalepki na napravi.

Priporočamo da čim prej spremenite prijavno geslo naprave in tako zavarujete dostop.

6. Po prijavi bodite pozorni na indikacijo moči signala, prikazano v pripomočku Mobile (slika B). Če želite maksimirati hitrost povezave, poskusite prilagoditi antene ali spremeniti lokacijo naprave, da dosežete najboljše pogoje signala.

A.



B.



MOBILE	-50 dBm 
Data connection	Connected
State	Registered (home); OPERATOR; 4G (LTE)
SIM card slot in use	Ready
Bytes received/sent	348.7 KB / 223.5 KB

Poenostavljena izjava EU o skladnosti

"TELTONIKA" izjavlja, da je ta model, **TRB500**, v skladu z bistvenimi zahtevami in drugimi relevantnimi določili direktive o radijski opremi **2014/53/EU**

Celotno besedilo izjave EU o skladnosti je na voljo na spletnem naslovu:

www.techtrade.si

Firma in sedež podjetja: Teltonika Networks UAB, K. Barsausko str. 66, LT-51436, Kaunas, Litva